

Коллектив Разработчиков Дешграммной Технологии

Дешграммная Система Программирования Кабакина-Федосеева

ИНТЕРПРЕТАТОР ДЕШПРОГРАММ

Руководство пользователя

Содержание

| | |
|--|----|
| О руководстве..... | 3 |
| О программе..... | 4 |
| Для чего применяется..... | 4 |
| В каких областях применяется..... | 4 |
| Возможности программы..... | 4 |
| Системные требования..... | 4 |
| Установка, удаление и обновление..... | 5 |
| Установка..... | 5 |
| Удаление..... | 5 |
| Для Windows..... | 5 |
| Для Mac..... | 5 |
| Обновление..... | 5 |
| Графический интерфейс программы..... | 6 |
| Основное окно..... | 6 |
| Работа с программой..... | 8 |
| Открытие сохранённой дешпрограммы..... | 8 |
| Переключение дешкарты..... | 8 |
| Переключение между экранами дешкомпьютера..... | 8 |
| Работа с отображением дешкомпьютера..... | 8 |
| Отображение клавиш..... | 8 |
| Отображение ленточных осей..... | 8 |
| Масштабирование вида..... | 8 |
| Центрирование вида на текущий экран..... | 9 |
| Разрешение проблем..... | 10 |

О руководстве

Данное руководство предназначено для Интерпретатора дешпрограмм версии 1 (2013-05-09) для настольных компьютеров.

Авторы от имени КРДТ: Кабакин Павел Анатольевич, Федосеев Роберт Юрьевич.

Первая редакция (апрель 2014).

О программе

Интерпретатор дешпрограмм — компьютерная программа интерпретации дешграммных программ. Интерпретатор дешпрограмм входит в состав ДСПКФ (Дешграммной Системы Программирования Кабакина-Федосеева) и относится к Дешграммным Технологиям.

Для чего применяется

Интерпретатор дешпрограмм применяется, как инструмент для мышления.

- Позволяет визуализировать, дискретизировать и оцифровывать предметные области (ментальные пространства) на плоскости.
- Позволяет осуществлять исчерпывающее рассмотрение предметных областей, о которых вы мыслите.
- Позволяет структурировать информацию.
- Позволяет использовать дешграмму, как адресуемую память компьютера.
- Помогает находить новые связи и сочетания между смысловыми переменными.
- Помогает вырабатывать новые идеи, изобретения.
- Помогает исследовать и познавать мыслительные процессы.
- Помогает анализировать дешграммную запись мыслей (рефлексия).
- Помогает в принятии решений.

В каких областях применяется

Интерпретатор дешпрограмм может применяться:

- в процессах обучения и образования;
- в творческой деятельности (в изобретательстве в разных областях);
- в предпринимательстве и управленческой деятельности;
- в инженерии, проектировании и конструкторской деятельности.

Возможности программы

Интерпретатор дешпрограмм воспроизводит работу ЭДИКа (Электронного Дешграммного Интегрального Компьютера).

- Возможность открывать и использовать дешпрограммы, разработанные в Редакторе дешпрограмм.

Системные требования

- Операционная система: Windows XP/2008/Vista/7/8, Mac OS X
- Процессор: 2ГГц
- Оперативная память: 1ГБ
- Свободное место на жёстком диске: 512МБ
- Установленные программы: Adobe AIR

Установка, удаление и обновление

Установка

1. Установите среду выполнения Adobe AIR (для справки см. http://help.adobe.com/ru_RU/air/build/WS5b3ccc516d4fbf351e63e3d118666ade46-7fee.html).
2. Запустите файл установки Интерпретатора дешпрограмм (файл с расширением air).
3. Следуйте инструкциям в окне установки для её выполнения.

Удаление

Для Windows

1. Перейдите *Пуск* → *Панель управления* → *Программы и компоненты (Установка и удаление программ)*.
2. Найдите в списке программ «ДСПКФ Интерпретатор дешпрограмм».
3. Выберите *Удалить*.

Для Mac

1. Откройте *Finder* → *Программы*.
2. Найдите в списке программ «ДСПКФ Интерпретатор дешпрограмм».
3. Выберите *Поместить в корзину*.

Обновление

1. Получите файл установки новой версии Интерпретатора дешпрограмм. Для получения сведений о новых версиях обращайтесь на сайт dspkf.ru.
2. Запустите файл установки новой версии Интерпретатора дешпрограмм (файл с расширением air).
3. Следуйте инструкциям в окне установки для её выполнения. Если старая версия не была удалена, то будет предложено её обновить.

Графический интерфейс программы

Графический интерфейс состоит из элементов, подобных стандартным элементам графического интерфейса ОС Windows, Mac или Linux.

Основное окно

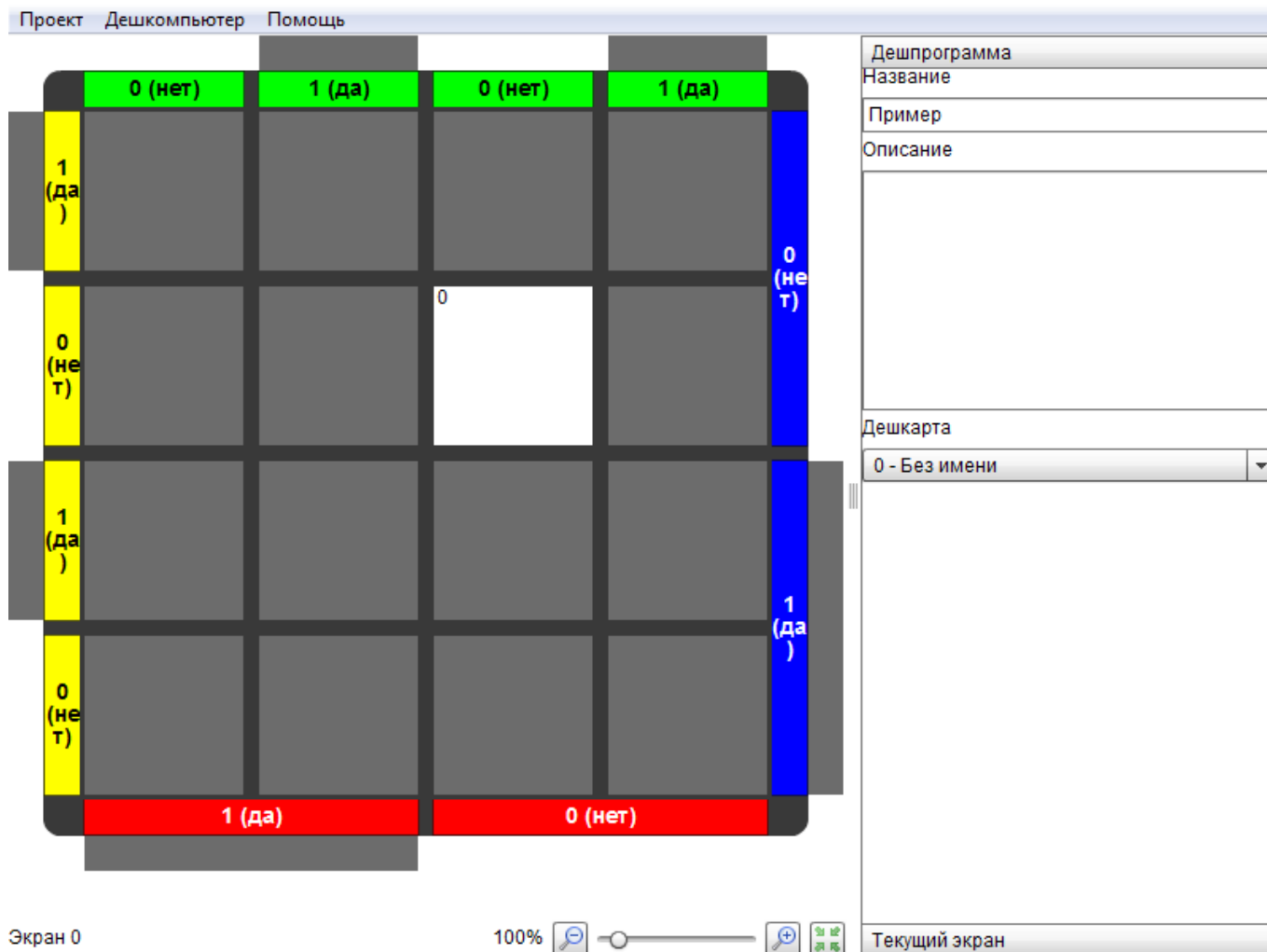


Рисунок 1: Основное окно и панель Дешпрограмма
Сверху расположено меню.

Под меню справа расположена панель *Дешпрограмма*, содержащая основные сведения о текущей дешпрограмме, и панель *Текущий экран*, содержащая сведения о текущем выбранном экране дешкомпьютера. Переключаться между панелями можно кликом по заголовку панели.

Слева от панелей расположено рабочее поле, в котором отображается текущий дешкомпьютер с текущей дешкартой.

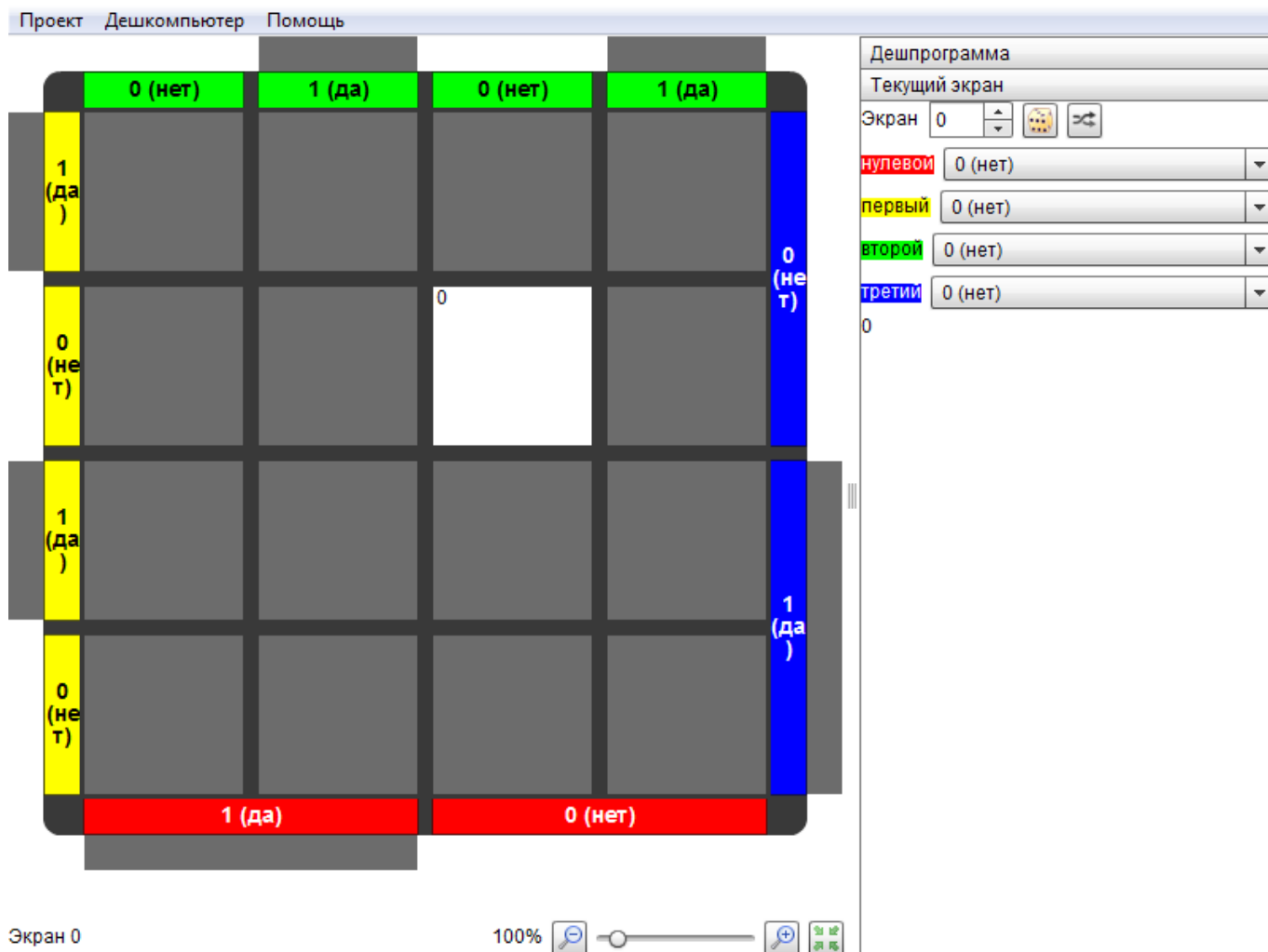


Рисунок 2: Основное окно и панель Текущий экран

Работа с программой

Открытие сохранённой дешпрограммы

Вы можете начать работу с программой с открытия сохранённой дешпрограммы.

Для того, чтобы открыть сохранённую дешпрограмму, нужно выбрать в меню *Проект* → *Открыть*.

Откроется окно выбора файла.

Если вы передумали отрывать сохранённую дешпрограмму, то нажмите кнопку *Отмена*.

Выберите необходимый вам файл дешпрограммы и нажмите кнопку *ОК*.

Будет создан дешкомпьютер с дешпрограммой с настройками из выбранного файла.

Процесс создания может занять некоторое время.

Переключение дешкарты

Переключить дешкарту можно на панели *Дешпрограмма* в поле *Дешкарта*.

Переключение между экранами дешкомпьютера

Выбрать экранчик дешкомпьютера можно несколькими способами:

1. указать десятичный номер экрана в поле *Экран* на панели *Текущий экран*;
2. выбрать значения переменных на панели *Текущий экран*;
3. переключить на случайный экран, нажав на кнопку *Случайно* на панели *Текущий экран*;
4. переключить на случайный экран без повторов (перебираются все экраны в случайном порядке), нажав на кнопку *Случайно без повторов* на панели *Текущий экран*;
5. передвинуть клавиши дешкомпьютера на рабочем поле (перекрывающие клавиши передвигаются щелчком мыши по клавише, указывающие клавиши передвигаются перетаскиванием при помощи мыши).

Работа с отображением дешкомпьютера

Отображение клавиш

Отобразить или скрыть клавиши можно через меню *Дешкомпьютер* → *Отобразить клавиши*.

Отображение ленточных осей

Если дешкомпьютер достаточно большой, что появляются ползунки прокрутки, можно сделать так, чтобы ленточные оси были всегда видны независимо от положения прокрутки. Это можно сделать через меню *Дешкомпьютер* → *Ленточные оси всегда видны*.

Масштабирование вида

Снизу области для отображения дешкомпьютера есть управление масштабом. Число показывает текущий масштаб в процентах от исходного масштаба. Кнопка *Уменьшить масштаб* уменьшает масштаб на 10%. Кнопка *Увеличить масштаб* увеличивает масштаб на 10%. Также изменить масштаб можно при помощи ползунка.

Центрирование вида на текущий экран

Если необходимо, чтобы текущий экран оказался в центре области для отображения дешкомпьютера, нажмите кнопку *Центрировать на текущий экран*, которая расположена снизу этой области.

Разрешение проблем

Если возникли проблемы с использованием программы или появились вопросы, вы можете обратиться с этим по адресу <http://feedback.dspkf.ru>.